

# Oráculo

## DE VIAJERAS ATLÁNTICAS

Este Oráculo se propone como un juego a partir del libro *Viajeras atlánticas*. Así como elaboramos 20 arquetipos de mujeres viajeras, sumamos 20 cartas que recrean algunas cualidades de los cuatro elementos en las que se basan: fuego, agua, aire y tierra.

La idea es que este mazo sea, a manera de juego, un puente para la comprensión de las fuerzas que habitan en cada ser humano. Cada combinación podrá ser leída e interpretada de manera lúdica, buscando interpretar la realidad de una persona. La propuesta es jugar a ser maga un rato, dejándose llevar por la intuición y el conocimiento sobre los comportamientos humanos que cada uno posee. De esta improvisación saldrá un mensaje preciso para quien se preste a que le sea leído su viaje actual o futuro.

Le pediremos a cada consultante que haga una pregunta y le pida al Oráculo que se la responda.

## Instrucciones para darle cuerda a este mecanismo oracular

Los símbolos del Oráculo son arquetípicos y apuntan a ese lugar que llamamos «inconsciente colectivo», una matriz histórica y social que nos responde reuniendo pasado, presente y futuro.

La lectura no es unívoca sino que puede tener infinidad de líneas de interpretación y presentarse como un medio para establecer un diálogo con lo que no se nos devela claramente.

Tanto quien pregunta como quien lee el Oráculo entra en un espacio fuera del tiempo donde la magia que se establece en ese puente entre dos está invitada.

El arte oracular consiste en combinar los sentidos de las cartas para extraer de ellas una respuesta coherente e intuitiva, dejando que la sensibilidad elija las diferentes combinaciones posibles.

En ese sentido, la invitación es a jugar y dejarse sorprender por lo que suceda.

### ¿Qué podemos preguntarle al Oráculo?

Tienen que ser preguntas claras y simples.

- Se puede preguntar por la actualidad de un tema que te interesa resolver o de un proceso que estás viviendo.
- Sobre perspectivas en algún tema, de cara al futuro.
- Puedes pedirle un consejo sobre algo que no sabes cómo resolver.
- También puedes enfocarte en algo que ha sucedido y que no llegas a comprender para que el Oráculo busque echar luz en el asunto.

Puedes preguntar sobre una decisión que debas tomar y aún no sabes decidir entre varias opciones.

Algunas veces, el Oráculo va a responderte haciendo foco en ti, en tus posibilidades y dificultades. Por eso se dice que un Oráculo es un mapa de conocimiento.

Siempre lo hará de manera ilustrativa. No podrá decirte SÍ o NO. Siempre habrá una metáfora o una idea que sirva de guía hacia tu propio interior. En la lectura hay una fuerte subjetividad de quien «tira las cartas», que entra en consonancia con el inconsciente de la persona que consulta.

### Tirada básica

1. Barajar las cartas y colocarlas frente a quien consulta.
2. Pedirle que corte el mazo dos veces con la mano izquierda, de izquierda a derecha mientras piensa en la pregunta que quiere hacerle al Oráculo.
3. Reunir las cartas de izquierda a derecha.
4. Extraer desde arriba tres cartas con la mano izquierda y colocarlas en línea de izquierda a derecha.
5. La primera carta inicia una respuesta, la carta central es la que la ancla, la tercera carta aporta un dato para el futuro.

### El abanico

A partir de la tirada básica, se puede responder con otras «figuras». Por ejemplo, con las cartas ubicadas en abanico.

1. Una vez que quien consulta corte el mazo, lo reunimos y desplegamos en abanico con las cartas boca abajo.
2. Le pedimos que extraiga tres cartas de cualquier parte del abanico y las damos vuelta boca arriba.
3. Esta tirada permite repreguntar y seguir extrayendo cartas si no damos con precisión en el clavo o queremos profundizar algún aspecto de la respuesta.

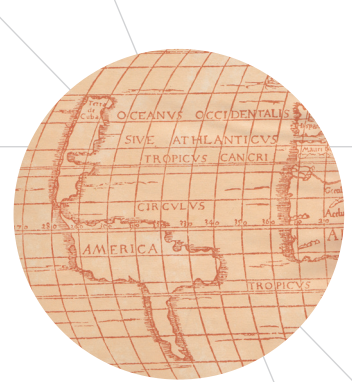
### La carta del día

Cada día puedes extraer una carta del mazo para que te guíe con su energía y significado.

### Cartas invertidas

Hay que tener en cuenta que, si las cartas salen invertidas (cabeza para abajo), suelen cambiar el sentido de lo que significa por su contracara.

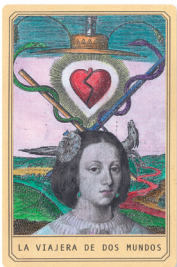
# ARCANAS



## 1. La amante cruel

Esta carta nos habla del viaje de un corazón espinado. Nos pide que midamos las consecuencias al tomar una decisión, que evaluemos todas las posibilidades y las implicaciones que tendrá la misma en los demás involucrados. Nos advierte que tomar el camino más abrupto o un atajo puede hacer que terminemos lastimados o hiriendo a otras personas.

ESTRATEGIA / CUIDADO



## 2. La viajera de dos mundos

Esta carta nos habla de un viaje que se presenta como un quiebro. La viajera está entre el pasado y el futuro como si se tratara de un puente colgante. El corazón está dividido entre ambas fuerzas. Hay una herida activa. Un duelo en proceso. Propone la necesidad de dejar atrás el pasado y de vivir el presente con todo lo aprendido para volver a edificar una tierra firme bajo los pies donde construir una casa y habitarla.

RUPTURA / FUTURO



## 3. La Reina de los mares

Es necesario asumir un rol de liderazgo a pesar de todas las circunstancias que nos limitan. La Reina simboliza el poder de hacernos cargo de nuestro destino con madurez y sabiduría para navegar todas las dificultades que se nos presenten. Significa también salir de las sombras para ubicarnos en el centro de la escena por nuestros propios méritos con la energía de lo femenino.

LIDERAZGO / PODER



## 4. La Él

La carta presenta una dualidad que puede ser extensiva a dos caras de cualquier situación por la que se esté atravesando. Las dos voces, las dos opciones, el yin y el yang. Energías que parecen opuestas pero que deberán integrarse para lograr una armonía. El corazón está buscando su propia verdad. Habla de la valentía de mostrarnos a los demás tal cual somos. También refiere a un viaje que se revela para dar paso a una nueva realidad.

DUALIDAD / ARMONÍA



## 5. La buena salvaje

Es una carta que alude al peligro que reside en la domesticidad sea por elección propia o impuesta por otras personas. El no poder tomar decisiones acertadas debido a que se escuchan demasiadas versiones sobre quiénes somos según el entorno. Propone volver a escuchar el corazón herido para que sea él quien nos oriente sobre nuestro futuro, acallando todas las voces del entorno.

DECISIÓN / CONCENTRACIÓN



## 6. La sobreviviente

Es una carta que habla de la transmutación, de lo que hay que dejar atrás, lo que sobra, lo que funciona como peso y carga. Lo que debe terminar para que algo comience. El corazón está en el centro de la escena y del lado de lo que debe iniciarse. El viaje consiste en desprenderse de lo viejo, del peso emocional, el remordimiento, la culpa y la ira, para dar paso a algo nuevo, renovado y fresco.

INICIO / NOVEDAD



---

## 7. La aristócrata

Esta carta nos habla de todos los recursos que tenemos para vivir, como un corazón con mil ojos. Integra el día y la noche y el brillo personal como posibilidad de vivenciar el lugar que merecemos. Habla también de la belleza que cada persona tiene a su favor, de la seducción y el talento que se necesita poner en juego para lograr los objetivos. Nos habla también de asumir el deseo. De la vida como un viaje de placer.

INTUICIÓN / PLACER

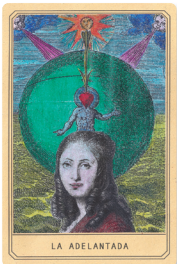


---

## 8. La cautiva

Hay algo que escapa a nuestra voluntad y tiene que ver con el destino que cada mortal trae consigo al mundo y a los que muchos llaman *karma*. El viaje es lo inesperado que irrumpe para imponer su propia cuota de realidad. El corazón queda entre paréntesis. De lo inesperado surgirá un camino nuevo. Habrá que cuidarse de las personas a las que confiamos algunas decisiones.

DESTINO / REPARACIÓN



---

## 9. La adelantada

Anticiparse a lo que vendrá a veces es una buena estrategia para crear una nueva mirada sobre las cosas. Esta carta nos habla de planificar y poner el corazón a disposición de las ideas para poder alinearlos. Habla de la obstinación, de la infinidad de posibilidades que plantea la solución de un problema y de la fortaleza para llegar a buen destino en todo viaje.

LUCHA / TENACIDAD



---

## 10. La viajera utópica

Esta carta nos dice que siempre debe quedar una chispa de rebeldía para poder cambiar lo que nos molesta, lo que no nos alimenta, lo que nos funciona como carga. Con la rebeldía logramos mantenernos en un espacio de joven alegría, miramos el mundo a través de lo nuevo y no nos apegamos a saberes estancos. El corazón tiene alas que nos impulsan a vivir el amor y las aventuras que nos presenta la vida, con alegría. Aquí un viaje es siempre una posibilidad de crecimiento.

REBELDÍA / MADUREZ



---

## 11. La poeta

Esta carta nos recuerda que los recursos que poseemos no son solo materiales, sino que nuestro espíritu encierra posibilidades de vivir la vida de diversas maneras, buscando siempre la belleza como aliada. Habla también de la posibilidad de renacer como el Ave Fénix gracias al don del desapego. Dice que una mirada profunda hacia el interior del ser es el camino para un viaje que siempre nos llevará a un buen puerto.

RENACIMIENTO / INTROSPECCIÓN



---

## 12. La viajera errante

Aquí se plantea que el movimiento y la acción no siempre son buenos consejeros. Es necesario detenerse, poner el corazón sobre la mesa, definir el siguiente paso a conciencia, sin dejar de tener en cuenta el tiempo y el conocimiento o experiencia que ya poseemos como tesoros personales. Es una carta que nos habla de detenernos, evaluar las posibilidades y tomar una decisión antes de partir hacia la siguiente aventura.

EXPERIENCIA / DECISIÓN



---

## 13. La viajera extraviada

Loca de amor es un arquetipo que se repite a través del tiempo. Perder los estribos por alguien, descentrarse, dejar de ser una para ser en función de otros. A través de la historia, las mujeres han sido educadas para el cuidado de los demás, el sacrificio y la entrega. Esta carta nos habla de los límites para relacionarnos con los demás y el peligro que entraña el perder los bordes de nuestra identidad para disolverse en ese mar que son los demás.

DEPENDENCIA / LÍMITES





---

## 14. La viajera voraz

El mundo como posibilidad de conocimiento, la acción en su máxima potencia, la pasión por el saber y el descubrir, de eso habla esta carta. El mundo natural o del reino de las bestias, allí afuera, siempre con sus misterios, orientan a la viajera a emprender un camino iniciático que se transformará en una nueva vocación que la acompañará toda la vida. Esta carta habla de un cambio de etapas. De un cierre y un renacimiento hacia las maravillas del mundo.

CURIOSIDAD / CAMBIOS



---

## 15. La peregrina

El llamado de la fe. Llegó el momento de romper con algo que nos ata desde hace mucho tiempo, incluso a veces se trata de algo que viene gobernando nuestra vida desde la infancia. Para realizar este viaje es necesario tener fe en que llegaremos a un nuevo lugar que nos permitirá la plenitud. Esta carta habla de tomar una decisión difícil guiada por la esperanza y la necesidad de cambio.

FE / ESPERANZA



---

## 16. La embajadora

Esta carta nos impulsa a poner en movimiento todas nuestras capacidades y relaciones para lograr algo que deseamos. Nos dice que es necesario diseñar una estrategia a partir de lo que contamos como herramientas, recursos y capital. Reunir todo para que el viaje que emprenderemos llegue a buen término. Recibiremos apoyo de personas que nos conocen y confían en nosotras. Tendremos muchos recursos para afrontar el desafío que se nos presenta.

DESEO / DESAFÍO



---

## 17. La exiliada

Esta carta nos trae una pregunta: ¿Qué cuestiones quedaron en el pasado y parece que «para siempre», pero regresan de tanto en tanto a recordarnos que están allí presentes en cada cosa que hacemos, en cada decisión que tomamos? La respuesta trae consigo una llave para volver atrás y liberar lo que está atrapado y así poder emprender un viaje hacia un nuevo destino.

MEMORIA / OLVIDO



---

## 18. La viajera de la Justicia

Representa la búsqueda de la armonía, el equilibrio, el aplomo, la estabilidad y la equidad. Se trata de poder tomar las decisiones justas y la posibilidad de negociar opciones para cerrar un asunto pendiente de una manera favorable. Es una carta que también habla de una reparación o un castigo, según hayamos actuado ante un dilema. Plantea un viaje hacia la reparación de un daño.

REPARACIÓN / ARMONÍA



---

## 19. La viajera sociable

Darnos un tiempo para mirar la vida desde nuestra propia perspectiva hará posible que optemos por nuevos horizontes a nuestra medida. Es una carta que nos dice que, a lo largo de nuestra vida, estamos en permanente cambio y que, parte de nuestra fortuna, es poder reacomodarnos con relación al mundo, una y otra vez. Habla también de los recursos que surgen por medio de los viajes, la interacción con grupos y la mirada hacia las redes de contacto y las comunidades afines.

RECURSOS / EMPATÍA



---

## 20. La abuela viajera

Representa la experiencia, la sabiduría que da el tiempo vivido, la posibilidad de que lo que somos les dé felicidad a nuestros seres más cercanos. Habla de un viaje de nuestra experiencia que cedemos generosamente a quienes nos suceden. Es también el apoyo afectivo y sabio que le damos a quienes se nos acercan, a nuestros discípulos, alumnos o familiares. Representa el abrigo y el cobijo. Un viaje que siempre nos lleva al centro de una escena amorosa.

EXPERIENCIA / PLENITUD

• • •

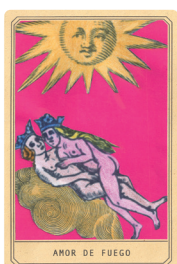
**Cartas de fuego.** Representan el impulso vital, la energía con la que nos es posible nacer. Son la renovación constante de la vida, el renacimiento y el crecimiento. El sol es el mayor representante de ese fuego vital que sostiene la vida de nuestro planeta. Se corresponden con las características astrológicas de los signos de Aries, Leo y Sagitario.



### As de fuego

Esta carta representa al instinto básico de supervivencia. El león se alimenta de ese fuego máximo que es el sol. Algo importante se inicia en la vida. Puede ser el inicio de un viaje, una aventura, una empresa, una relación, una nueva manera de ganarse la vida, una nueva casa. Si sale invertida, es la cancelación de cualquiera de estas opciones, como un falso comienzo.

COMIENZO / POSTERGACIÓN



### Amor de fuego

Representa a un amor apasionado entre dos personas que buscan imponer sus criterios para poder saciar sus pasiones. Es el amor que todo lo cambia de lugar, un torbellino que descentra tanto el cuerpo como las emociones. Y que cuando pasa, arrasa todo a su alrededor. No se regresa igual de un amor así. Suele significar un encuentro apasionado y feliz. Puede ser un encuentro signado por un viaje entre dos personas de diferentes culturas o lugares de residencia. Si sale cabeza para abajo, habla de las secuelas que deja este tornado a su paso.

PASIÓN / DESENFRENO



### Paje de fuego

Es una suerte de Prometeo que viene a transmitir un mensaje relacionado con el poder del fuego en todos sus aspectos vitales: creación y destrucción. Es una carta dual. Representa el amor y la pasión, pero también la ira que ellas desatan. Es un mensajero de la divinidad, pero también un rival en circunstancias en las que desafía su poder. Porta noticias y novedades. Se lo ve acompañado de un león que representa el instinto y la ira, el hambre y la naturaleza. En cuanto al viaje, es la necesidad de escapar de una situación. Si sale invertida, se refiere a lo dominante, inestable y a las rupturas amorosas.

INSTINTO / RUPTURA



### Reina de fuego

Es una reina cuya corona es el propio sol. Su mano izquierda se esconde y sobre la derecha sostiene unos lentes. Esta carta se refiere al poder de la seducción y la soberanía sobre el propio cuerpo y al control de las pasiones. Aunque hay una sombra junto a ella que representa el aspecto siniestro de Venus, la necesidad de dominar y doblegar a otros para seguir su propia voluntad. Esta carta simboliza el poder de atraer lo que se desea, la fecundidad en cuerpo y alma, un buen criterio para los negocios y los viajes. Si sale invertida, en cambio, habla de un temperamento dominante, vengativo, belicoso e incluso señala infidelidad.

FIDELIDAD / INFIDELIDAD



### Rey de fuego

Este rey es un gran viajero. Parece despreocupado, pero en verdad es consciente y está seguro de su poder. El apoyo del bastón habla de ello y de su capacidad para usar sus fuerzas a fin de obtener ganancias espirituales o materiales. Representa a un hombre maduro que conserva su iniciativa, aunque a veces es algo precipitado, de carácter afable. Puede leerse también como mensaje de unión afectiva entre dos personas o de alguien que nos propone un viaje de manera intempestiva. Si sale invertida, alude a la intolerancia y el mal carácter, incluso crueldad.

TOLERANCIA / INTOLERANCIA

**Cartas de Agua.** Representan al inconsciente, las emociones, los sueños y pesadillas, el fluir de lo que la razón deshecha pero que como un río va renovando el deseo y los anhelos. O como el agua estancada, los detiene. A ellas les corresponden lo que llamamos sentimientos. Se corresponden con los signos zodiacales de Cáncer, Escorpio y Piscis.



### As de agua

El As de agua se refiere a la materialización de un sueño y a una relación que comienza con la posibilidad de transformar los miedos, la desconfianza y las inseguridades en algo manejable. Pensamiento y espíritu se reúnen para lograr, luego de un largo viaje, llevar a buen puerto un nuevo amor. Si sale invertida, implica un amor falso, inestable, algo que se soñó pero que no se correspondía con la realidad.

SEGURIDAD / INSEGURIDAD



### Amor de agua

Representa la armonía entre dos personas, la reciprocidad, el equilibrio entre el dar y el recibir a cambio. Se refiere a una gran amistad o un gran amor que armoniza planes, viajes e ideas sin mezquindades. Puede hablar tanto de una pareja como de una sociedad de negocios o proyectos creativos con personas afines. Si saliera invertida, advierte sobre un amor no correspondido, una pasión que no se condice con lo real o un mal negocio.

AMOR / DESAMOR



### Paje de agua

Con su copa en alto, simboliza el viaje de la imaginación. Habla de una persona soñadora, creativa, a la que le gusta la vida contemplativa, creando a veces una realidad paralela. Puede señalar la aparición de una nueva idea o sentimiento. Puede señalar también un nacimiento o una novedad o noticia. Si sale invertida, implica una traba en la creatividad, la inestabilidad de las ideas o, incluso, un engaño o noticias desagradables.

CREATIVIDAD / INESTABILIDAD



### Reina de agua

Se trata de una reina que conoce perfectamente sus emociones. Por eso, puede cribarlas ayudada de su percepción, que va más allá de lo que ve el común de los mortales. Tiene el poder de desestancar las aguas. Es alguien que puede llevar a la práctica sus visiones más inconscientes. Es leal y consecuente con sus responsabilidades, inteligente y muy intuitiva. Preferirá la comodidad de su hogar al riesgo que propone un viaje por espacios desconocidos. Al salir cabeza abajo, representa a alguien perverso e inteligente, pero de quien se debe desconfiar.

LEALTAD / DESLEALTAD



### Rey de agua

Esta figura representa el equilibrio, la paz luego de una gran tarea. Por eso está representada por un hombre mayor y sabio que posee una inteligencia creadora, posiblemente dedicado a la ciencia o las artes, muy profesional e incluso un líder en su área de conocimiento. En su mano sostiene un recipiente con agua y dentro de ella puede verse el signo del infinito (uróboro que se muerde la cola) que habla de una persona de gran espiritualidad. Es alguien que aprendió sobre el significado del viaje de la vida y puede también comprender el viaje final. La figura invertida se refiere a un hombre con un poder ejercido tiránicamente, de carácter dominante bajo una apariencia de tranquilidad. Si la figura sale invertida, se refiere a un hombre con un poder ejercido tiránicamente, de carácter dominante, bajo una apariencia de tranquilidad.

MADUREZ / INMADUREZ

**Cartas de Aire.** Abarca el ámbito de las ideas y pensamientos que le dan combustible a las acciones. Están relacionadas con el espíritu comunitario, la comunicación entre personas, los avances tecnológicos y la creatividad artística. Se correlacionan con los signos astrológicos de Géminis, Libra y Acuario.



### As de aire

Esta carta habla del equilibrio que gobierna la naturaleza de todas las cosas. Es por eso una carta que se refiere a la crudeza del mundo y sus mecanismos, pero también al triunfo sobre las circunstancias personales, al orden y la justicia que tienen la posibilidad de imponerse para restaurar un equilibrio. Es una carta que habla de los viajes transformadores que ofrece el ciclo de la vida. Si sale invertida, advierte sobre los obstáculos en la concreción de una empresa y de las pérdidas.

EQUILIBRIO / DESEQUILIBRIO



### Amor de aire

Se trata de una carta que plantea un viaje a la dualidad. Representa el amor propio y el amor hacia otra persona. En su aspecto positivo habla de encontrar el entendimiento físico, emocional y espiritual con otro u otra, la entrega y la fusión. En su aspecto negativo implica la disociación, las máscaras para ocultar las dudas, la disolución de los deseos propios en los de alguien, o pensar el amor como una reparación de cosas propias que han sido dañadas. Si aparece invertida, implica deslealtad, indecisión y pérdida del control.

UNIÓN / DISOCIACIÓN



### Paje de aire

Se trata de alguien que conoce a la perfección su oficio y que tiene una gran experiencia vital y conoce la diplomacia a la perfección. Es una persona que viaja frecuentemente. Sin embargo, la carta plantea una advertencia: el peligro acecha como un ave hambrienta. Es por ello por lo que puede leerse como un enviado de enorme destreza y, a la vez, como algo que se esconde en su entorno y que puede ser una potencial traición. Si sale invertida, advierte la presencia de alguien que es impostor, de las secuelas de la frivolidad y de que hay que prepararse para algo imprevisto.

DIPLOMACIA / TRAICIÓN



### Reina de aire

Esta carta nos habla de una equilibrista. Se trata de una reina que está sentada en un platillo de una balanza y no se sabe qué la hará tambalear. Su vida está permanentemente pendiente de los designios de otras personas. Puede estar sujeta a la pena y sufrimiento por la ausencia de algún afecto. Su potencia es la empatía con otros a partir del conocimiento del dolor. Incluso puede tener dotes adivinatorias. El viaje de la inestabilidad es también el de la búsqueda de equilibrio, una danza que propone gracia y belleza a su protagonista. Si sale invertida, implica la estrechez de criterios, el engaño y la malicia, la mezquindad de alguien.

EQUILIBRIO / DESEQUILIBRIO



### Rey de aire

Este soberano posee la sabiduría, luz y vuelo, para internarse en la noche. Es sabio y sabe dar buenos consejos. Ha vuelto de todos los viajes, tanto de los viajes a diferentes territorios como de aquellos en los que interviene la imaginación. Es ligero, se ha quedado con lo que necesita y ha desechado la basura y no necesita más de lo que posee. Nos invita a eso, a dejar lo que se ha transformado en un peso en la vida. Si sale invertido, se trata de alguien mezquino que no comparte su sabiduría y que ha creado una cueva con muchos límites para que nada lo dañe.

SABIDURÍA / MEZQUINDAD



**Cartas de tierra.** Representan los recursos materiales y afectivos que posee una persona. Están ligadas a la naturaleza, sus ciclos y las edades de los seres humanos. A sus raíces y al poder de perpetuarse. Se corresponden con Tauro, Virgo y Capricornio en el zodiaco.



### As de tierra

Esta carta marca el inicio de un viaje material, sea una empresa o un desplazamiento que combinará placer y belleza. Puede significar también un camino hacia las raíces y la sanación espiritual. Marca una conexión con lo sagrado, con la abundancia del mundo y de los seres humanos. Si aparece invertida, habla de sordidez y avaricia, de condiciones materiales desfavorables para una empresa que comienza.

VIAJE / IMPREVISTO



### Amor de tierra

La carta simboliza al amor original, el que recuerda a Adán y Eva en el paraíso, origen de un mito. Habla de la armonía en medio de un gran cambio y de la sabiduría para acordar la forma de hacer algo nuevo con un socio o pareja. También implica la curiosidad y la renuncia a una idea para poder cambiar de perspectiva. Propone el cuidado de una relación para llegar a un equilibrio que será compensado con un largo viaje. Si sale invertida, advierte sobre la testarudez, el capricho y la incapacidad para negociar que llevará a una ruptura.

NEGOCIO / RUPTURA



### Paje de tierra

Este paje se trata del que brinda un servicio a sus seres cercanos. Representa la nutrición y la salud. Es un buen administrador y portador de buenas noticias o mensajes sobre dinero y recursos. Es el que conoce los dones de la tierra, que sabe el tiempo que lleva germinar una semilla. Por eso está dotado de paciencia. Se trata de una persona que brinda su ayuda. Si sale invertido, simboliza pobreza, malos negocios, pérdidas de bienes materiales y despilfarro.

PACIENCIA / PÉRDIDA



### Reina de tierra

Es la reina de la fertilidad, la madre tierra, por eso está representada por una mujer preñada. Es la cono-cedora de los ciclos de la naturaleza y las edades humanas, por ese motivo tiene trato con el tiempo y la muerte. Significa seguridad y confianza en quienes rodean a la persona, su entorno íntimo. Alude al uso de los talentos prácticos y advierte sobre el tiempo que lleva cada cosa. Si sale invertida, habla del abandono de los deberes, la desconfianza y el temor al fracaso, la impaciencia y la imposibilidad de vivir una acción como un proceso que se desenvuelve en el tiempo.

CREATIVIDAD / ABULIA



### Rey de tierra

Esta carta se refiere a la autoridad, a una persona que nos enseña a plantear límites sanos en cada una de nuestras acciones. Es la protección en un sentido amplio, la serenidad que nos brinda sentirnos amparados o el haber construido nuestro propio amparo. Simboliza el éxito en asuntos de dinero. Si sale invertido, habla de la estupidez, el vicio, la especulación y el peligro que entraña desafiar determinado poder.

PROTECCIÓN / DESPROTECCIÓN